

市民のグラフ

# こうべ

No. **123**  
1982, 12

昭和53年5月25日第3種郵便物認可 昭和57年12月15日発行 通巻123号（毎月15日発行）



特集・こうべの鉄道

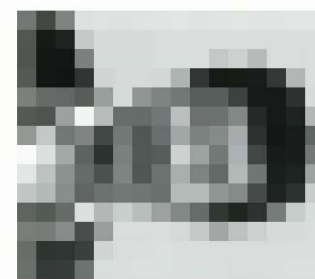
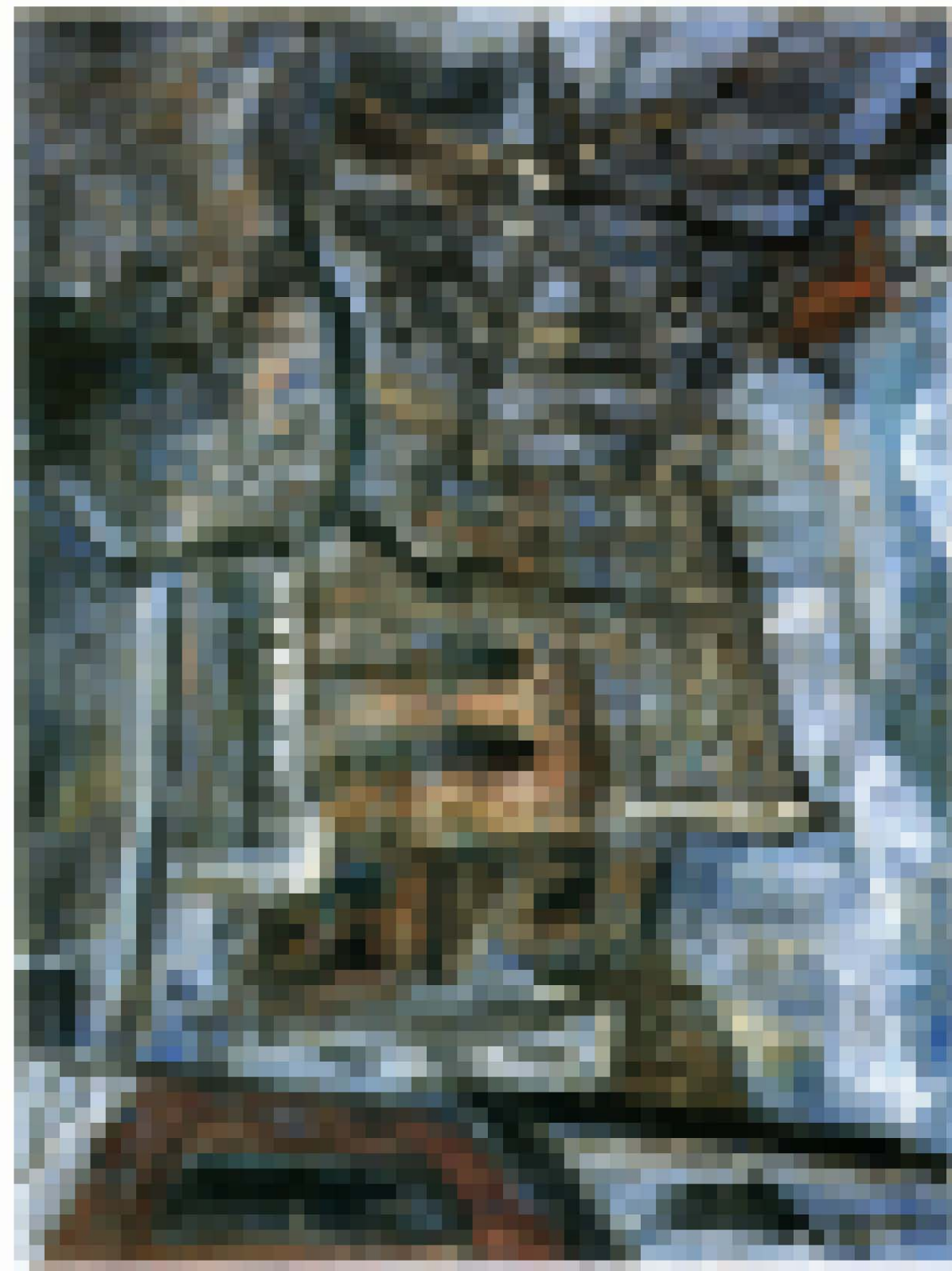


# いづれの鉄道



異人館と列車(垂水区塩屋町)

表紙写真・朝のポートライナー





出勤を急ぐ乗客（神戸高速鉄道新開地駅神鉄ホーム）

ホームいっぱいにあふれた通勤客（国鉄新長田駅）



バスもノロノロ運転する朝の山陽  
電鉄板宿駅前路み切りの混雑ぶり

## 朝の ラッシュ



### これからの職場

神戸市営地下鉄  
名谷駅駅掌  
平山光夫さん 21

勤めを始めてまだ三か月の新米です。フレックスシマンなんて、まだそこまでいきません。駅の雰囲気やつとれた感じで、先輩の言われることが一つ一ついい勉強になります。ラッシュ時の定刻発車の閉扉合図で、お客さんが目の前まで見えているのに手を上げるのはつらいですね。待つてあげたいけど、ためらってばかりいると電車の発車が遅れるし、目をつむる思いで手を上げるんです。朝のお

客さんの足取りは早いですけど、表情は何となく重い感じ。反対に夜はゆっくりした足取りでも、やはり明るい感じがします。きょう一日仕事場でどんなことがあったのかな、なんて思ったりします。始発のお客さんも意外と多いですね。

名谷駅は名谷団地の玄関ですから、案内所がわりにいろんなことを尋ねられます。道だけでなく、ホームで突然お客さんから「いい天気ですね」とあいさつされたりして、あわててしまうことがあります。地下鉄全体が短いこともあって、アットホームな、身近なものにお客さんが感じておられるのではないのでしょうか。私ももっと勉強してこれにおこたえしなければと思っています。

地下鉄はこれから東へ、西へどんどん伸びます。これからの職場だと考えています。

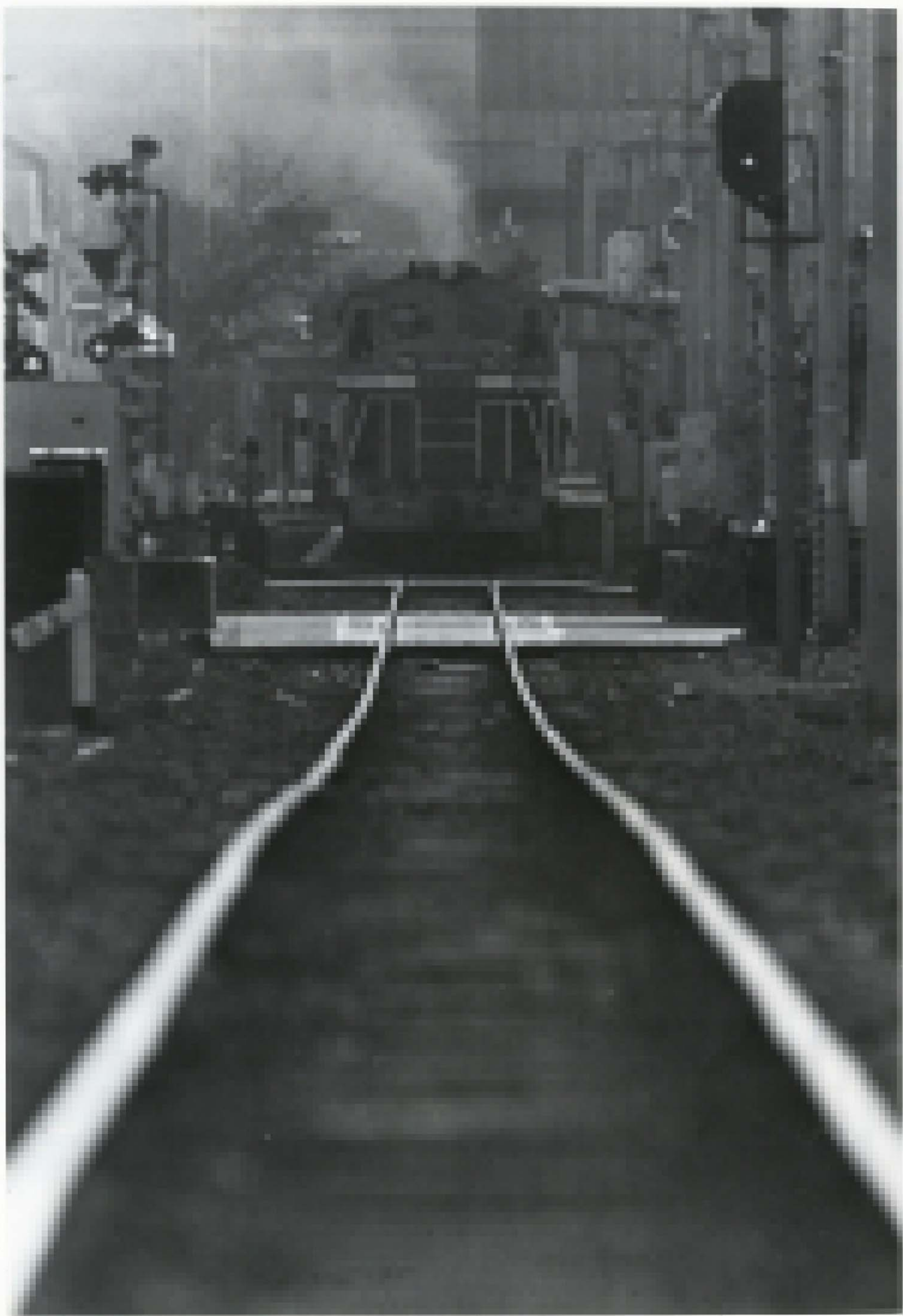


7:04分発東京行「ひかり150号」  
のにぎわい（国鉄新神戸駅）



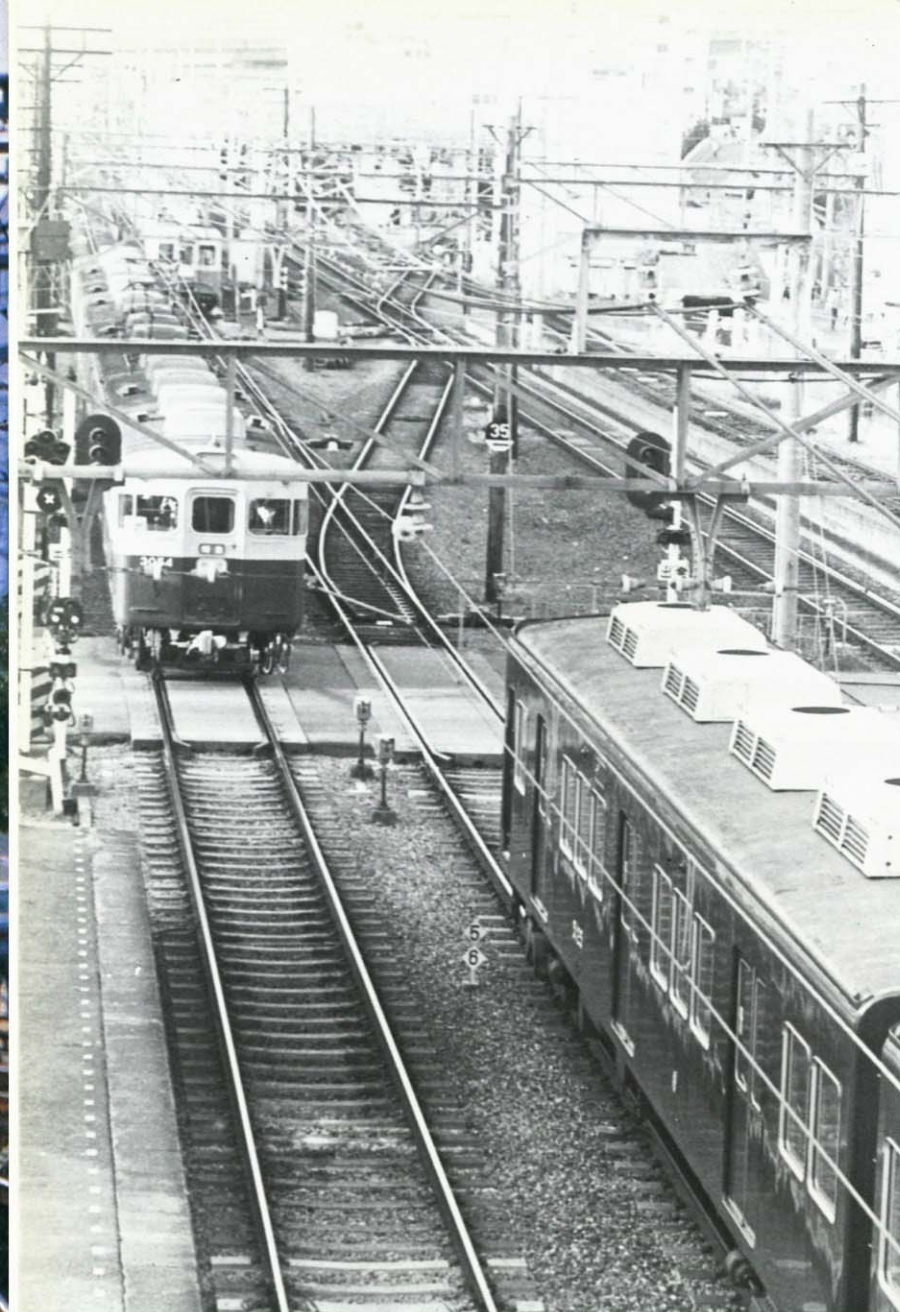


白い息をはきながら力強く走るディーゼル機関車（国鉄和田岬線）



市営地下鉄と国鉄新幹線のご対面（名古屋駅）





あわただしく列車が通り過ぎる山陽電鉄東須磨駅（7：56分）  
（左から山陽、阪神、阪急）



神戸電鉄五社駅



無人運転のポートライナー

潮の香がたどよう須磨海岸を走る国鉄快速列車 ←

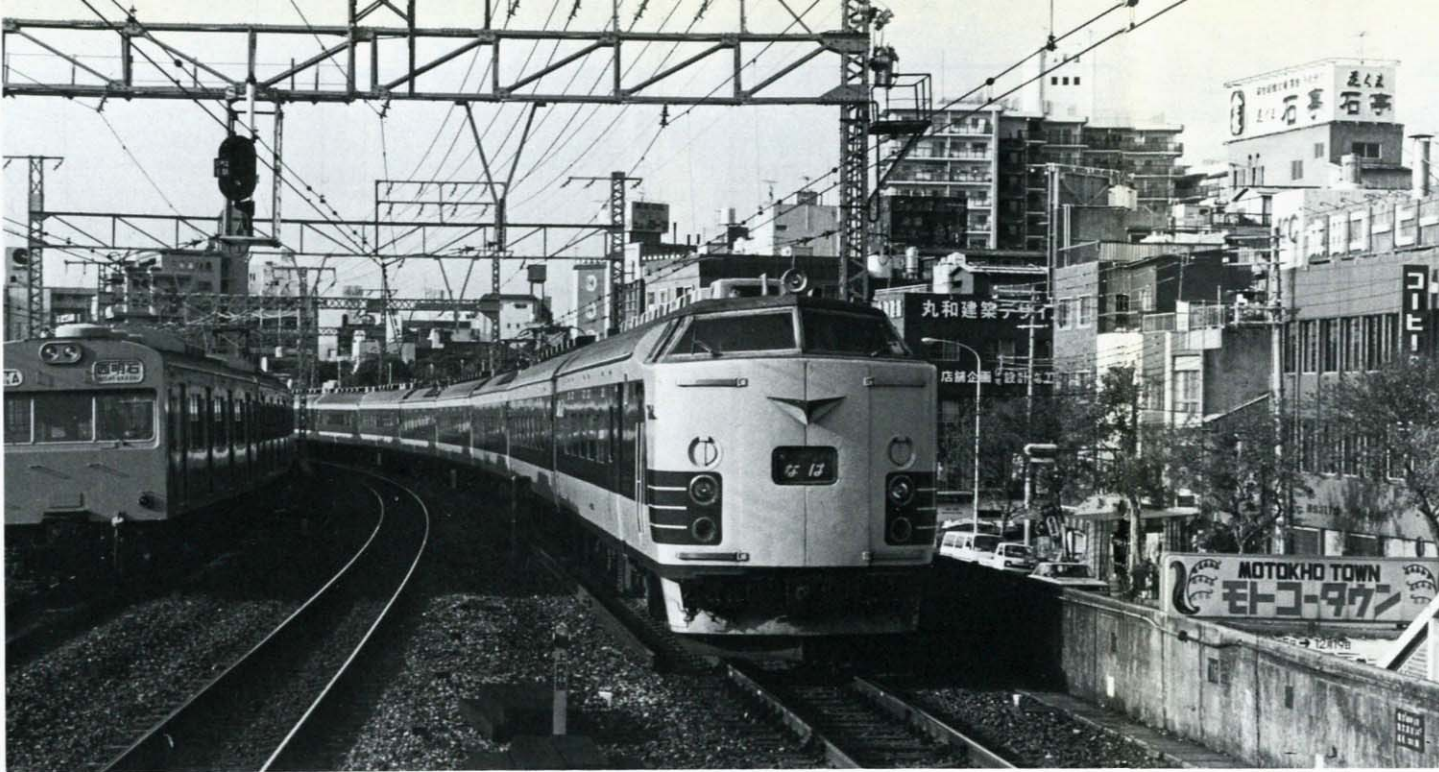


# 市内各駅の乗車人員

昭和57年6月

国鉄【国】阪急電鉄【急】  
 阪神電鉄【阪】山陽電鉄【山】  
 神戸高速鉄道【高】  
 神戸市営地下鉄【地】  
 神戸電鉄【神】神戸新交通【ホ】

1	三ノ宮【国】	2,722,900人
2	三宮【急】	2,375,500
3	三宮【阪】	1,551,900
4	垂水【国】	1,195,900
5	元町【阪】	923,100
6	六甲【急】	903,900
7	新開地【高】	867,900
8	新長田【国】	833,000
9	元町【国】	808,100
10	高速神戸【高】	728,200
11	名谷【地】	683,500
12	神戸【国】	672,300
13	板宿【山】	670,200
14	岡本【急】	640,500
15	高速長田【高】	630,100
16	朝霧【国】	590,100 (明石市)
17	兵庫【国】	589,600
18	須磨【国】	586,800
19	御影【阪】	560,300
20	西灘【急】	553,500
21	鈴蘭台【神】	551,100
22	舞子【国】	544,600
23	新長田【地】	542,700
24	灘【国】	513,100
25	六甲道【国】	502,600
26	摂津本山【国】	497,300
27	三宮【ホ】	450,900
28	湊川【神】	439,200
29	御影【急】	415,900
30	住吉【国】	410,700
31	深江【阪】	349,700
32	垂水【山】	319,100
33	板宿【地】	304,400
34	青木【阪】	302,700
35	西鈴蘭台【神】	298,900
36	西代【山】	296,600
37	鷹取【国】	291,100
38	春日野道【急】	270,000
39	塩屋【国】	262,600
40	大開【高】	255,200
41	大石【阪】	249,300
42	北鈴蘭台【神】	248,100
43	花隈【高】	241,000
44	月見山【山】	225,700
45	和田岬【国】	219,800

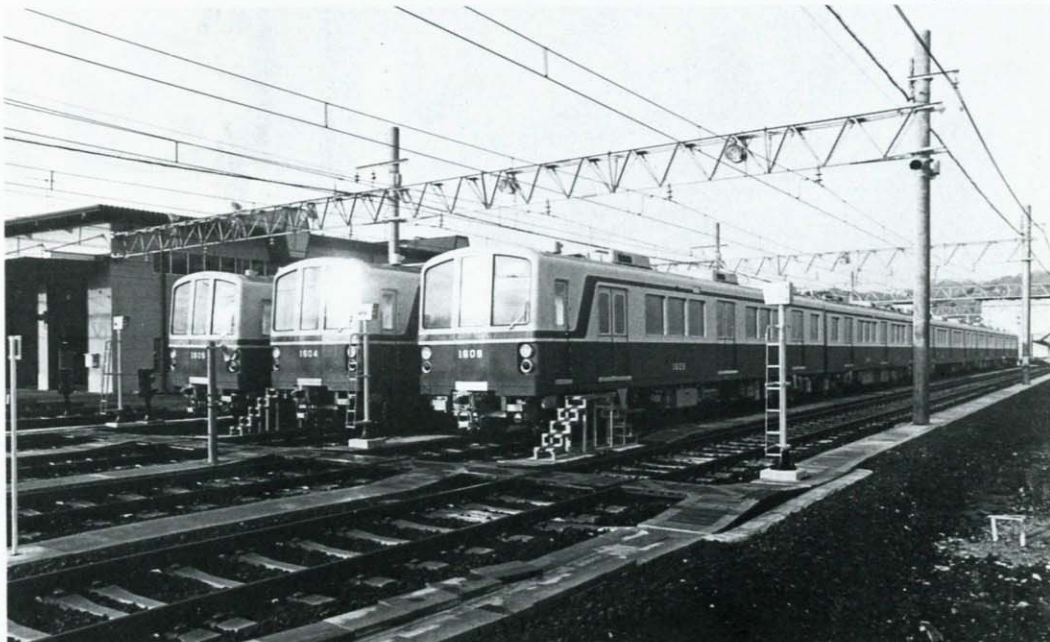


国鉄特急「なは」  
(元町駅付近)



神戸電鉄(長田～丸山駅間)

市営地下鉄の最新型5両連結車  
(名谷車庫)



## 新交通の パイオニアを自負



神戸新交通運輸部  
榎野 正さん(28)

日本で最初の新交通にあこがれて五十二年九月に入社しました。ポータライナーは列車の運行から駅の管理まで電算機のデータ管理で行われていますが、全くの機械任せではありません。列車が走る、止まる、扉の開閉、これらを人間が介入して命令しているのです。異常の場合は、もちろん人間が素早く判断し、いろんな対応を命令します。ホームのお客さんが乗り切れないと停車時分をのばす。そして各ホームに向けて案内放送する。私たち運行監視の仕事は、列車のこと、電算機関係、地上設備など全部がからまって一つの運行管理システムになっているので、全般のことがよく頭に入っていないと対応できません。一日の運行が無事終ると、社内のいろんな部門の努力というか協力に感謝したい気持ちになります。

もちろん、スムーズに動いてくれるときの列車はかわいいものです。それだけに走行中に無理に扉を開けようとしたりするいた

ずらには腹が立ちますが、最近は無人大という理解がされてきたのかめったにありません。日本の新交通のパイオニアとして、うちの会社の実績が見本となって近い将来どこの都市へ行っても新交通が走っているーそんな姿を夢見ています。

休日には大学時代から続けているテニス、ヨット、スキーなど、できるだけ動くことを心掛けています。



ポータライナー(市民病院前駅付近)

山陽電鉄(西代～板宿駅間)





46 西元町【高】	215,700
47 魚崎【阪】	209,700
48 滝の茶屋【山】	195,400
49 春日野道【阪】	185,400
50 新在家【阪】	185,100

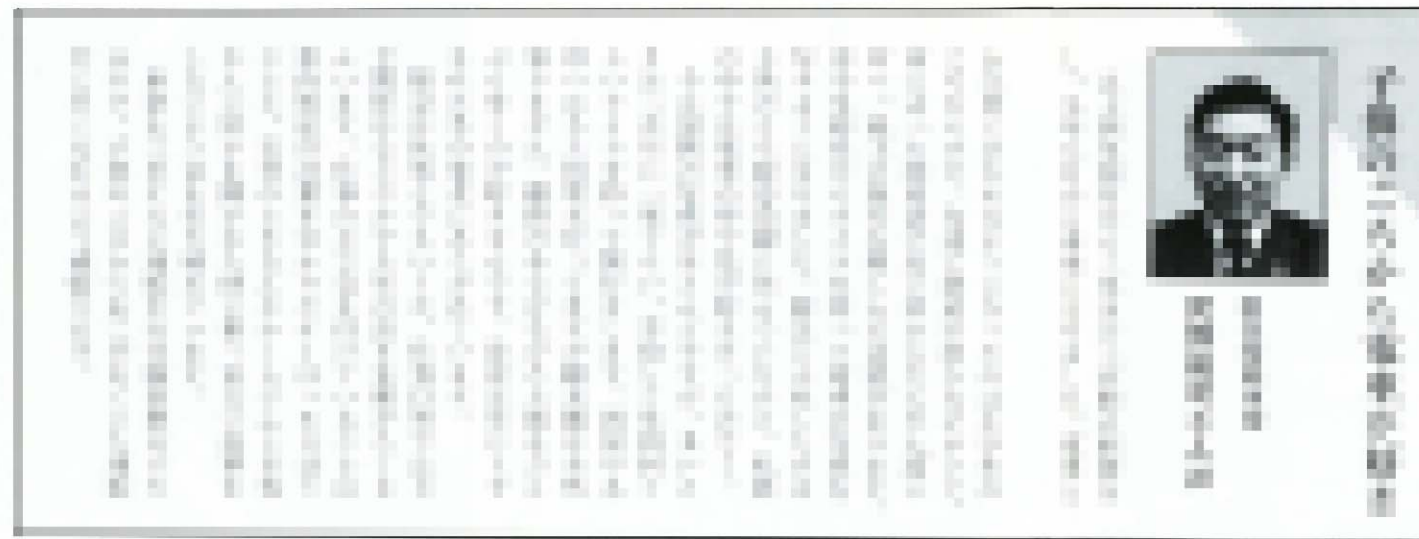
51 市民病院前【ホ】	175,800
52 東須磨【山】	167,100
53 妙法寺【地】	167,100
54 岩屋【阪】	163,900
55 長田【神】	151,900
56 新神戸【国】	151,400
57 須磨【山】	132,000
58 西灘【阪】	124,900
59 山の街【神】	120,700
60 石屋川【阪】	105,700

61 箕谷【神】	105,000
62 須磨寺【山】	102,300
63 大池【神】	100,600
64 押部谷【神】	100,100
65 市民広場【ホ】	99,800
66 五社【神】	97,100
67 唐櫃台【神】	89,000
68 有馬温泉【神】	79,500
69 霞ヶ丘【山】	75,700
70 西舞子【山】	73,300

71 塩屋【山】	72,200
72 住吉【阪】	69,000
73 花山【神】	59,100
74 舞子公園【山】	53,800
75 木幡【神】	51,100
76 鴨越【神】	50,800
77 有馬口【神】	50,400
78 東垂水【山】	49,600
79 栄【神】	48,200
80 丸山【神】	48,100

81 中公園【ホ】	46,900
82 須磨浦公園【山】	36,000
83 北埠頭【ホ】	30,800
84 南公園【ホ】	25,400
85 岡場【神】	22,400
86 谷上【神】	22,200
87 貿易センター【ホ】	21,900
88 鈴蘭台西口【神】	20,800
89 道場南口【神】	17,500
90 田尾寺【神】	14,200

91 道場【国】	13,000
92 中埠頭【ホ】	9,800
93 六甲登山口【神】	8,500
94 藍那【神】	8,100
95 道場川原【神】	7,400
96 ポートターミナル【ホ】	6,900
97 木津【神】	4,800
98 二郎【神】	2,800
99 菊水山【神】	1,100

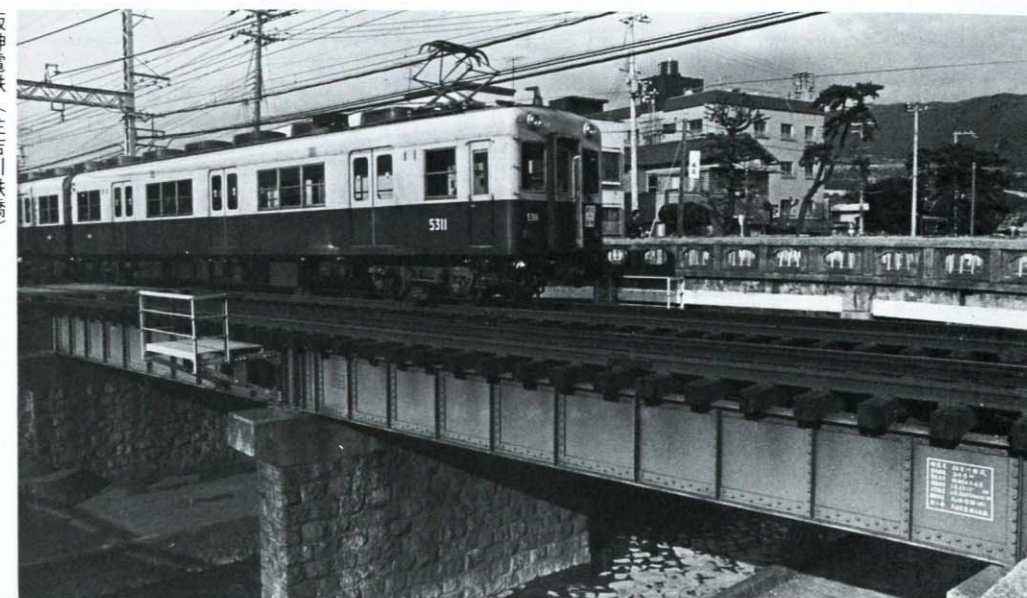


神戸電鉄北鈴蘭台駅の駅前広場



## 駅舎とホーム

阪神電鉄（住吉川鉄橋）



阪急電鉄（西灘駅付近）

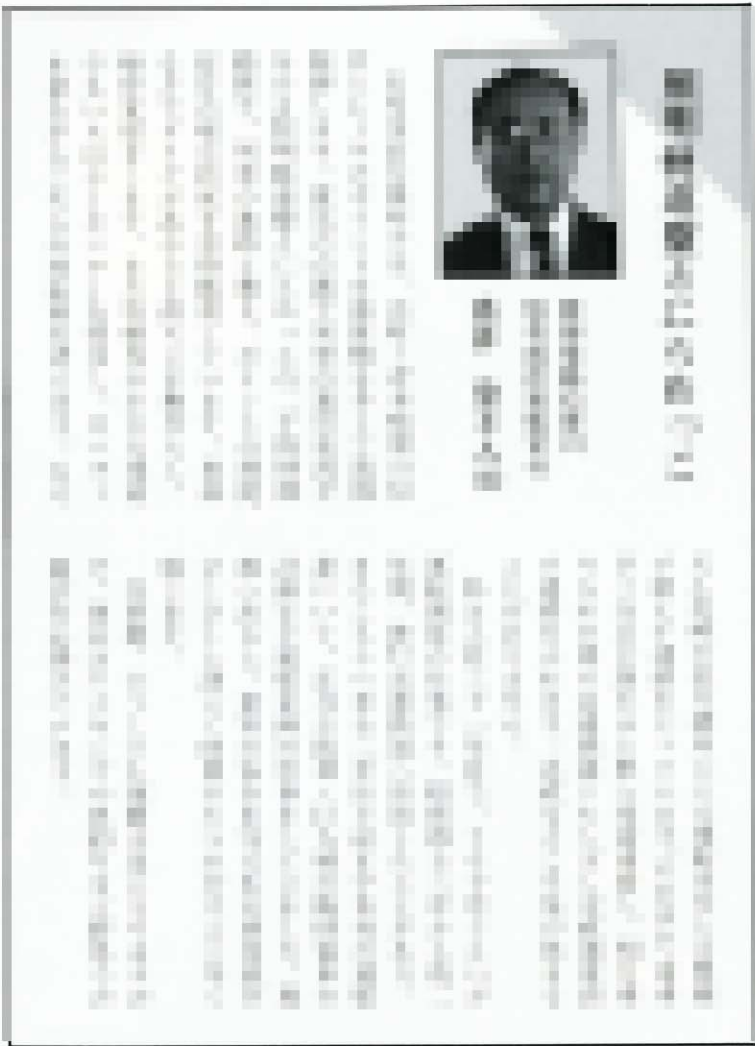


落ち着いた昔のなごりをとどめている山陽電鉄月見山駅



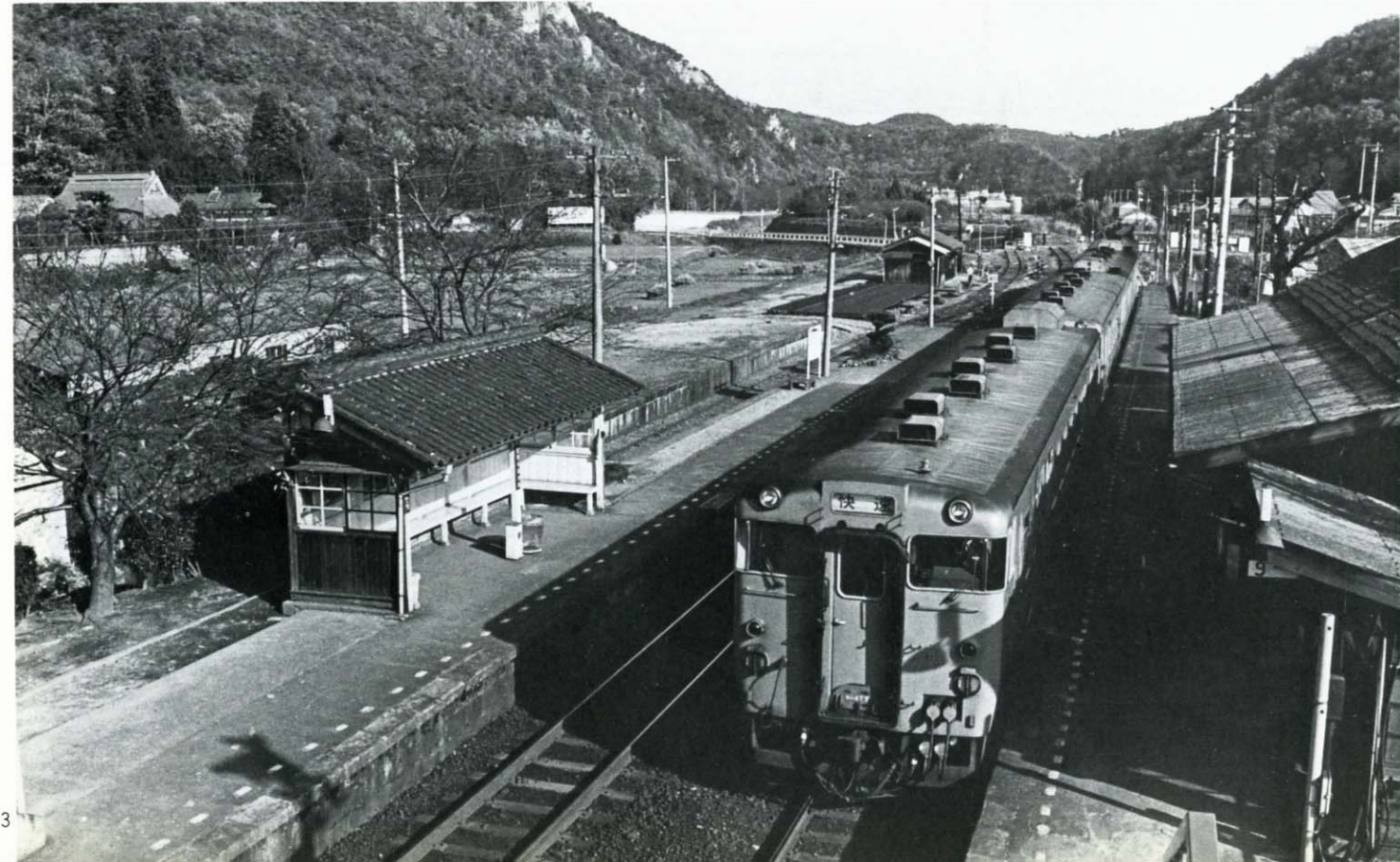
国鉄三ノ宮駅北口





来年開業する市営地下鉄大倉山駅と、試運転前の「試験入線」をした列車

市内最北東端にある国鉄道場駅のプラットフォーム



ホームがくねっている阪神電鉄御影駅

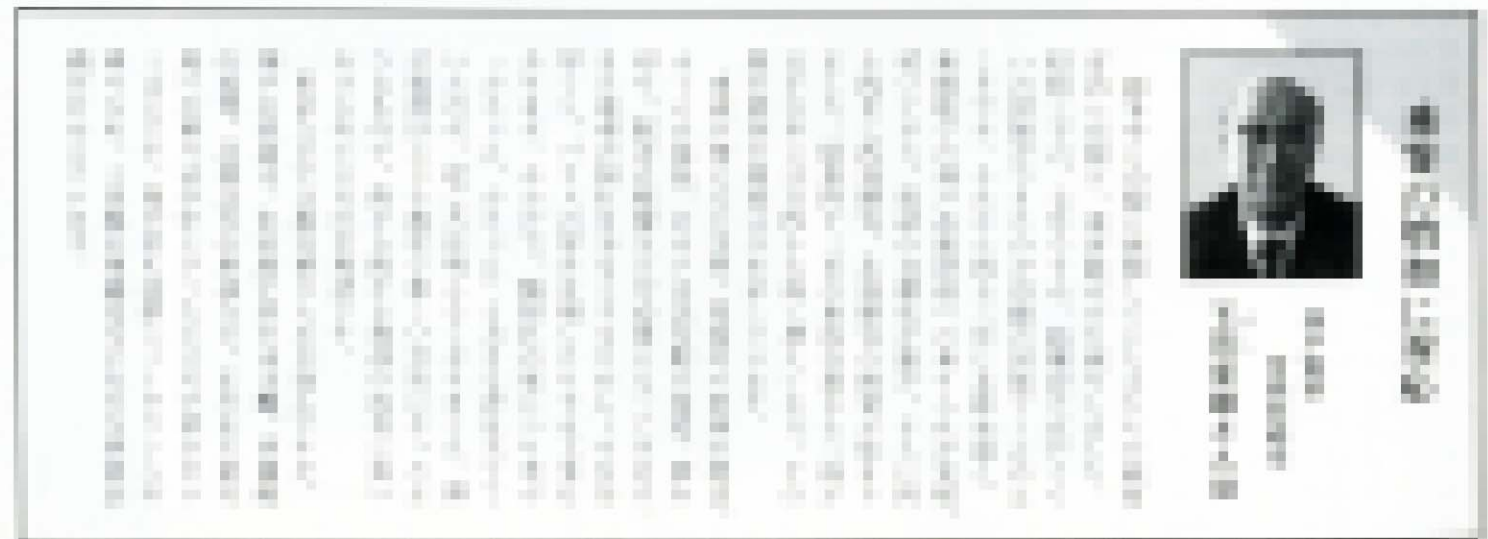


ポートライナー「ポートターミナル駅」の長いエスカレーター

季節の花が咲く細長い阪急電鉄御影駅



阪急、山陽、阪神各電鉄の車両が並んだ神戸高速鉄道新開地駅







まっすぐに伸びた線路（市営地下鉄名谷車庫から東方を望む）

きょうも線路を見すえて（市営地下鉄）

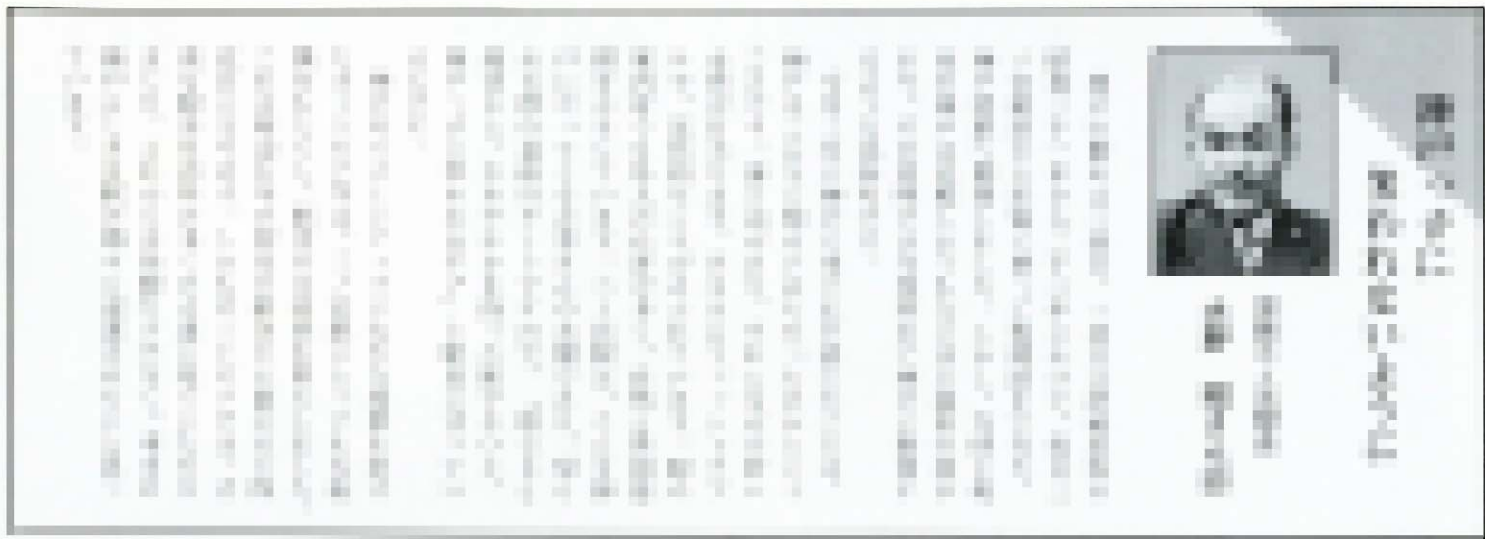


下校の女子学生でにぎわう阪急電鉄車内（西灘～六甲駅間）←

列車の進行状況が一目でわかる列車運行表示盤（神戸高速鉄道運転指令室）







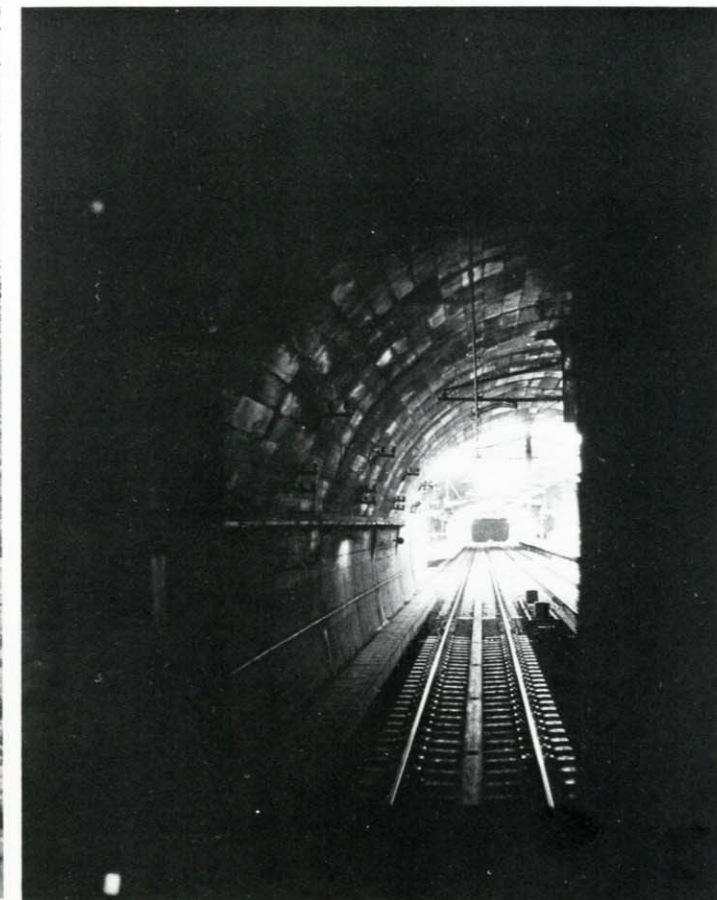
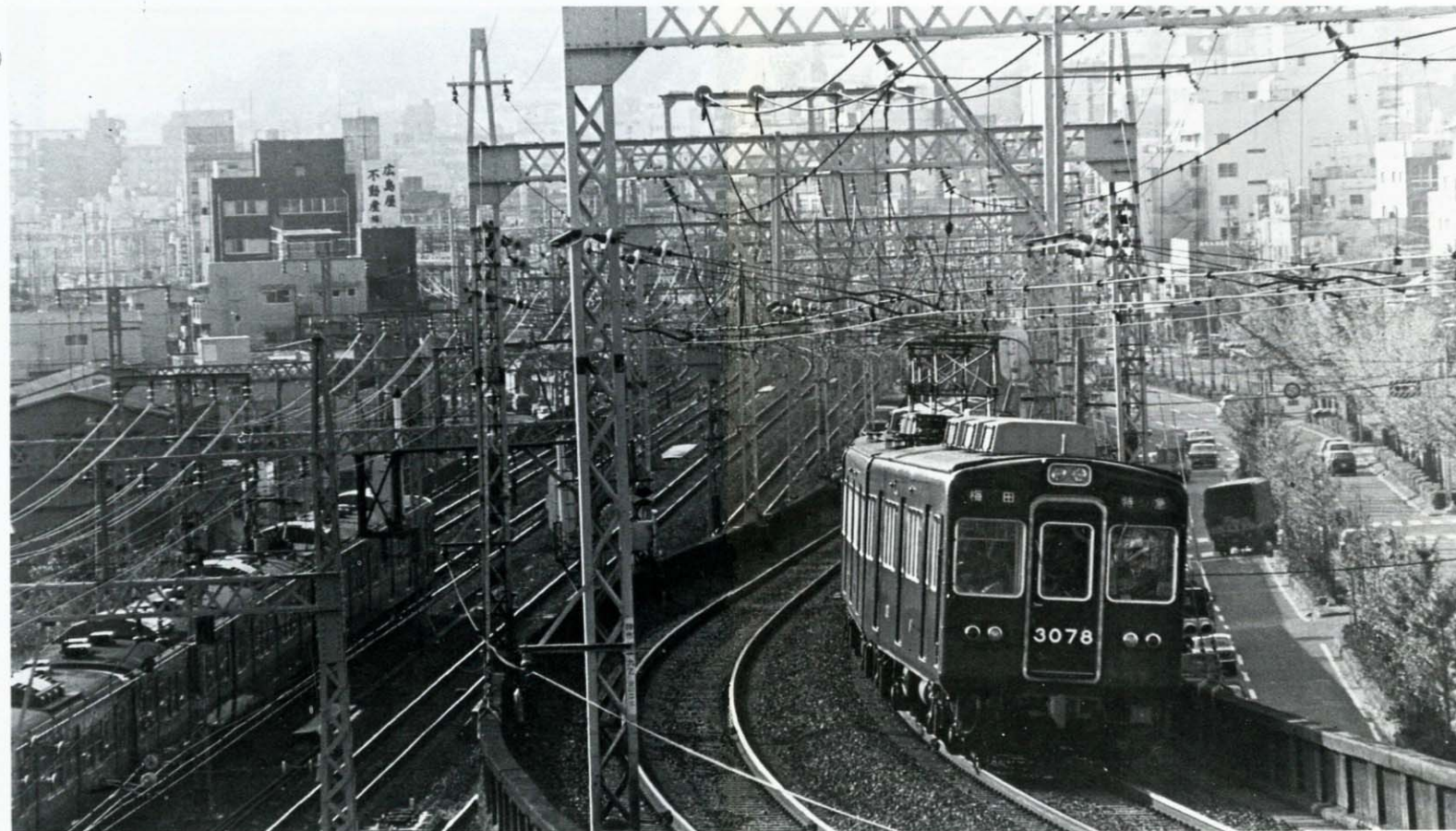
珍しい高架上の阪神電鉄石屋川車庫

# 沿線点描



躍動感あふれる国鉄・阪急電鉄並行線（国鉄灘駅西方）

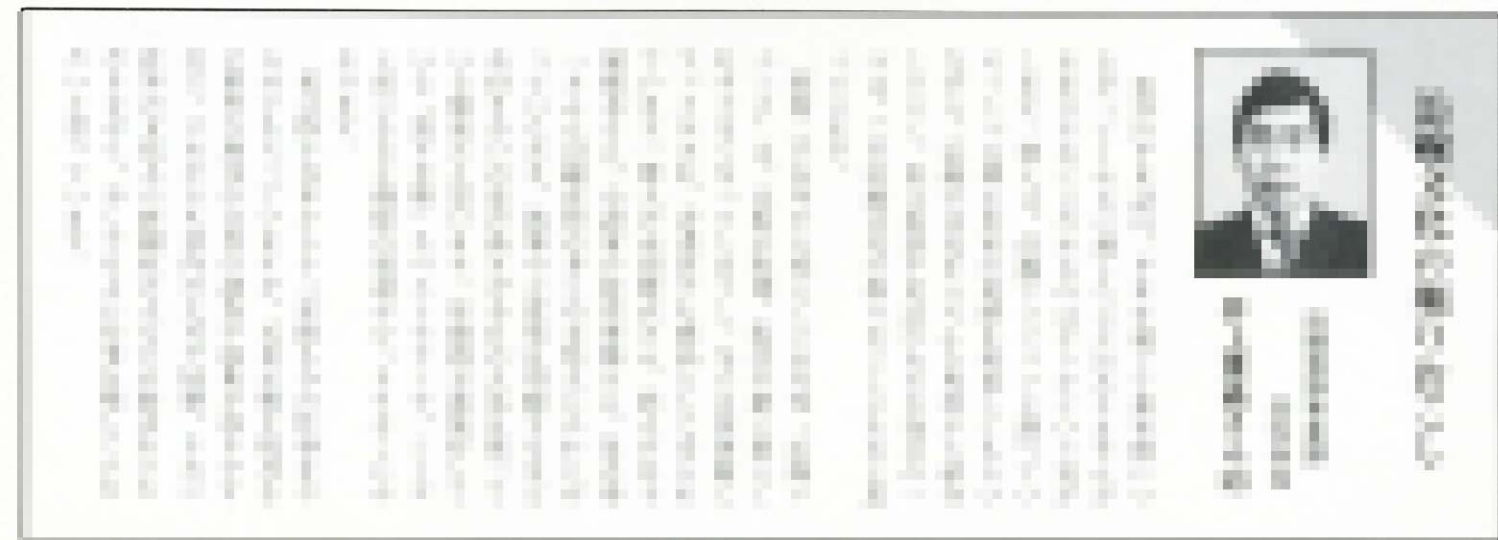
市内で唯一の山陽電鉄と国鉄の交差点（舞子公園西方）



トンネルとトンネルの間に妙法寺駅が見える（市営地下鉄）



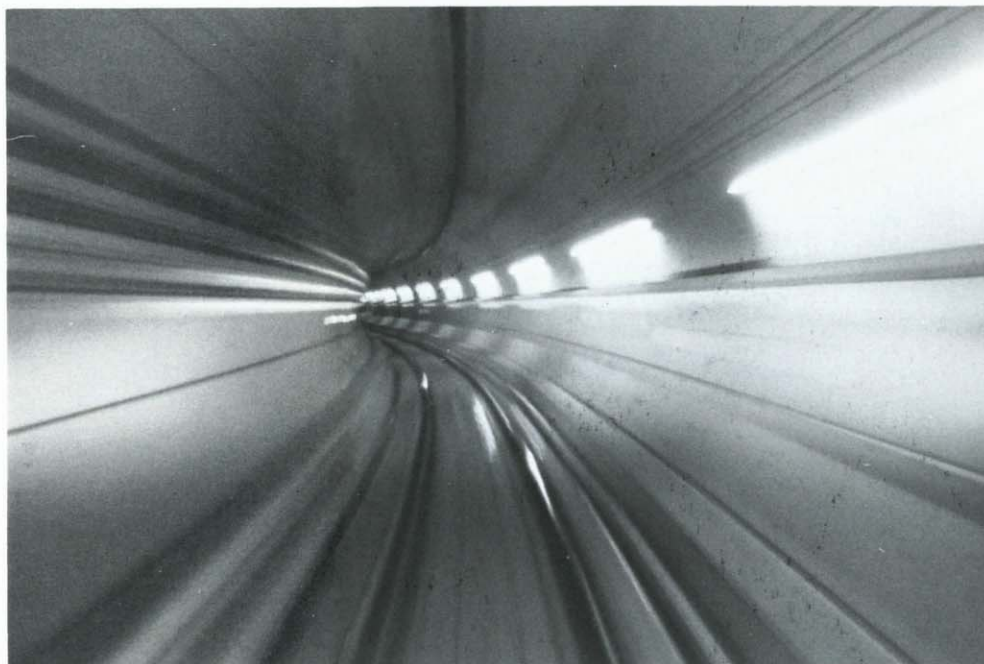
国道2号と並行して走る国鉄臨港線の貨物列車（神戸税関前付近）



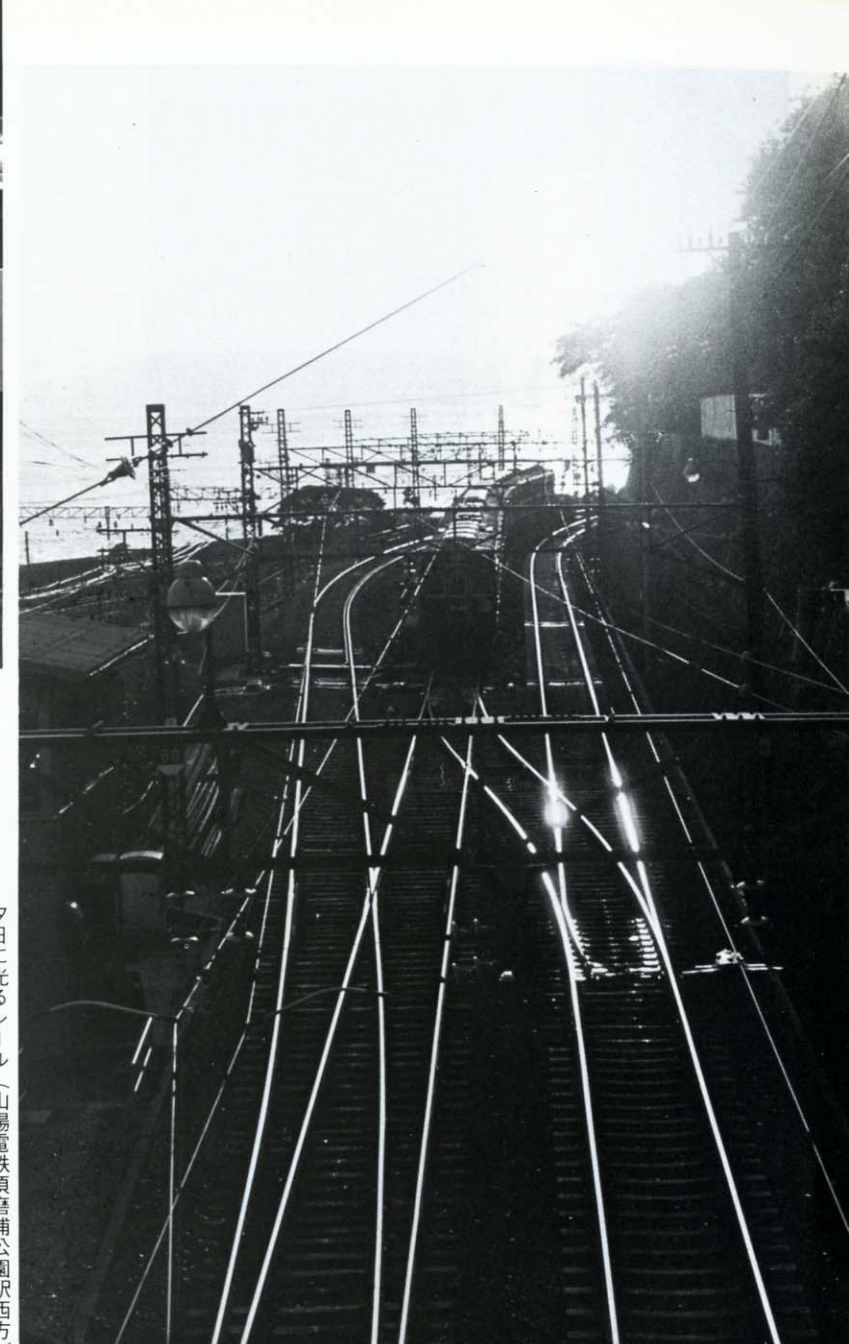


国鉄東海道本線と山陽本線の分岐標。横の列車は、翌朝の1番列車として側線に待機する上りと下りの列車（国鉄神戸駅）

0:20分、国電の大阪行最終列車が神戸駅を発車。駅員さんが電車の光が見えなくなるまでいつまでも見送っていた



疾走する列車の運転席から見た市営地下鉄のトンネルの内部



夕日に光るレール（山陽電鉄須磨浦公園駅西方）

## 夜の列車

0:37分三ノ宮駅着の西鹿児島行「はやぶさ」に新聞を積み込む深夜作業→





“ユニバーシアード神戸大会まであと1000日”の記念式典。宮崎市長らによって大会シンボル旗を高々と掲揚、若人の祭典へ向けて大会ムードを盛りあげた





# 高まるムード

## 「ユニバーシアード神戸大会 開催1000日前記念行事

「学生のオリンピック」ユニバーシアード神戸大会を成功させよう——。昭和60年8月24日から開催されるユニバーシアード神戸大会のちようど一、〇〇〇日前に当たる11月28日を前に27日、市役所前で鮮やかな大会シンボル旗の掲揚など「開催一、〇〇〇日前記念式典」が行われ、大会ムードを盛り上げた。

式典には大会関係者ら約三百人が出席。宮崎辰雄市長、古橋広之進ユニバーシアード神戸大会事務総長らのあいさつのあと、市役所前で新しいシンボル旗を高々と掲揚。続いて、市立

神戸幼稚園の園児77人が一、〇〇〇日前になぞらえて千個の風船を一斉に空に放った。このあとシンボル旗を先頭にバトンガール、クイーン神戸、消防音楽隊ら約250人が三宮センター街と元町商店街をパレード、市民への協力を呼びかけた。同大会は垂水区の神戸総合運動公園をメイン会場に市内の14会場で、12日間、約百カ国から集まる若人が熱戦を繰り広げる。

シンボルマーク



園児によって放たれた風船



あいさつする宮崎市長



ちらしを配って大会をPRするクイーン神戸

ユニバーシアード神戸大会の概要、競技会場などパネル25点を展示(11月25日~12月1日、さんちかインフォメーションこうべ)↓



元町商店街をパレード

百貨店の壁にも垂れ幕



フラワーロードをパレード





●神戸総合運動公園



●中央体育館



## ユニバーシアード 神戸大会会場

●葺合高等学校体育館



●神戸総合運動公園陸上競技場



●王子スポーツセンター

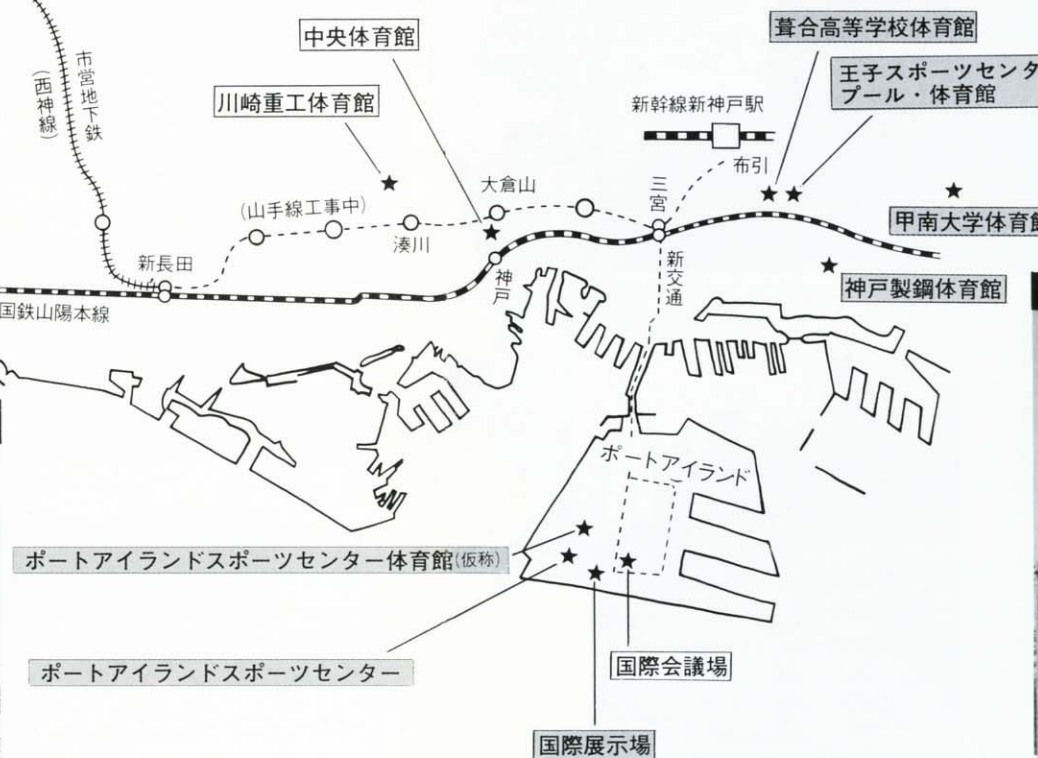


●国際展示場



〔競技種目〕陸上競技、競泳及び飛込、水球、体操、バスケットボール、フェンシング、バレーボール、テニス、柔道 以上9種目

●ポートアイランドスポーツセンター体育館(仮称)



●ポートアイランドスポーツセンター





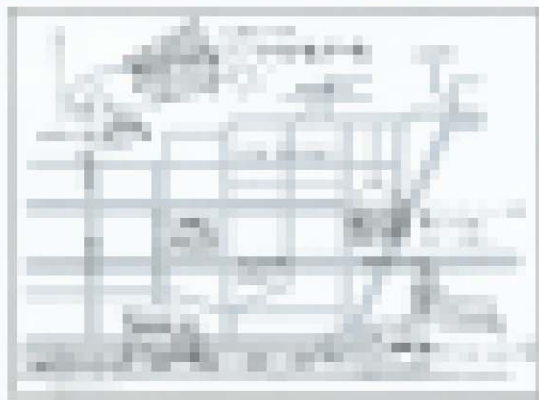


## 街から山へ味なKOBE

神戸の絶景を眺めながら



神戸市立美術館蔵

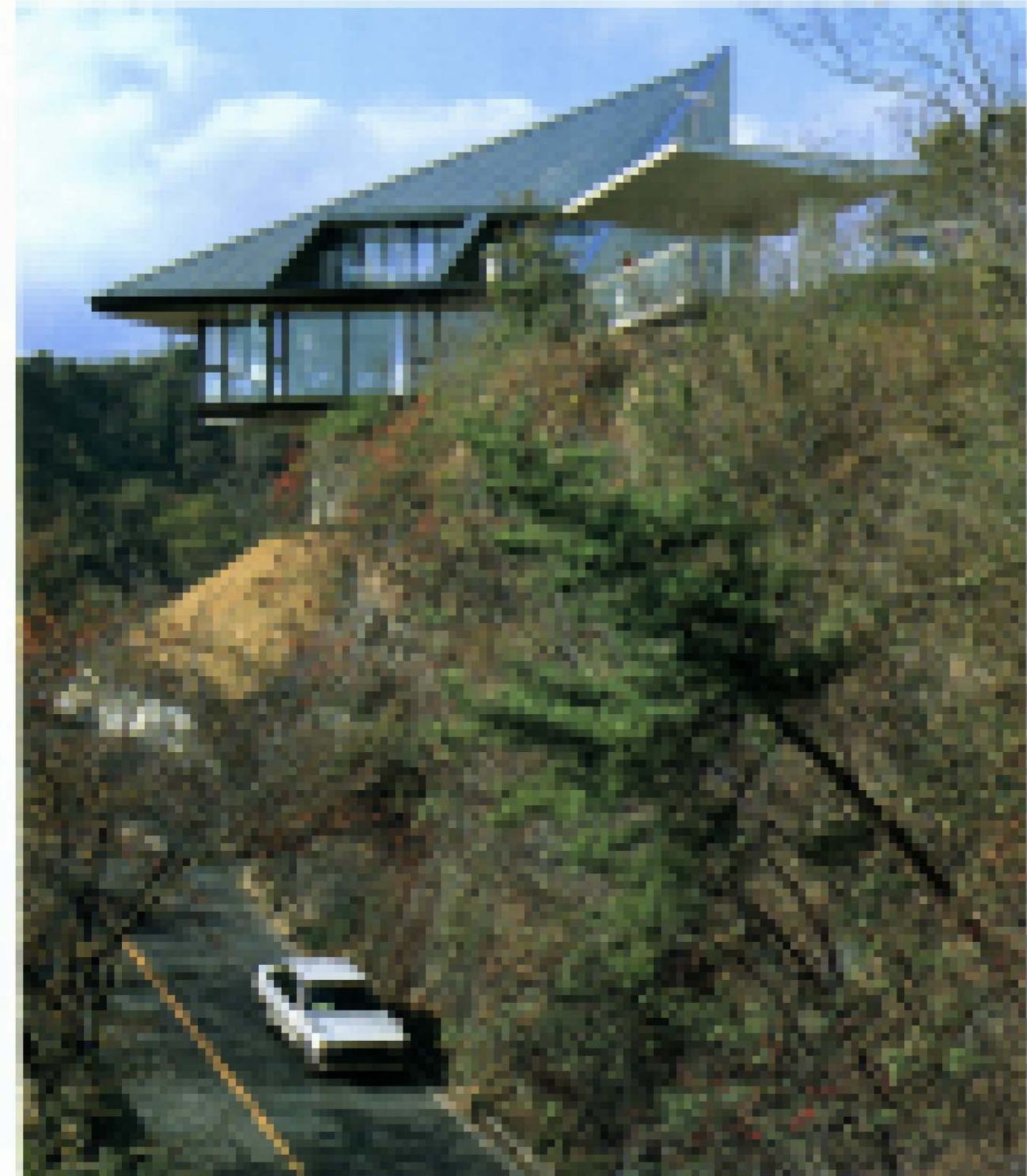


神戸市の中心部を走る神戸有明線。沿線には、神戸市立美術館や神戸市立科学館など、多くの文化施設が点在している。

神戸市立美術館は、神戸市立美術館の中心部に位置している。この美術館は、神戸市の歴史と文化を展示している。また、神戸市立科学館も、神戸市の科学と技術の発展を展示している。

神戸市立美術館は、神戸市の中心部に位置している。この美術館は、神戸市の歴史と文化を展示している。また、神戸市立科学館も、神戸市の科学と技術の発展を展示している。

## 三宮から5分間のパノラマ台



阪神・山公園・展望台・新名所誕生







岡本梅林公園開園



節分の豆まき(松原児童館)



「左義長」に願いをこめて



北区淡河町の上水道完成

# 「こうべ」



旧ハンター住宅一般公開



性海寺の修正会

# この一年

1月

5 消防出初式  
左義長

15 厄よけ祈願 性海寺の修正会

2月

3 節分の日

14 市民福祉顕彰受賞者表彰  
少年団耐寒集中登山

26 今年で、十七回目を迎える神戸市少年団の耐寒集中登山が、再度山・修法が原公園を集合場所に行われた。諏訪山公園、新神戸駅、親和女子大前の三ヶ所から分かれてスタートし、約四千人が参加した。

28 客船「キャンベラ号」入港

26 王子児童文化会館 開館三十周年

3月

6 岡本梅林公園開園

17 ポートアイランド南公園オープン  
20 ポートピアスプリング'82(22日)

26 北区淡河町 上水道通水祝賀会

28 長い間住民の念願であった北区淡河町の上水道が完成し、淡河中学校で祝賀会が開かれた。工事は、昭和五十四年八月からすすめられ、総工費二十八億円をかけて千荷野水池からパイプが敷設された。宮崎市長らがテープカットすると、手洗いの蛇口から勢いよく水が飛び出した。六甲全縦市民大会の募金で菊水山植樹  
30 二十七年ぶりに復活 北僧尾農村歌舞伎

4月

6 「旧ハンター住宅」一般公開(5/5日)

22 客船「ロイヤルバイキングスカイ号」入港

26 須磨離宮公園子供森オープン  
29 相楽園船屋形一般公開(5/5日)

船屋形は、江戸時代に姫路藩主が河川での遊覧用に使っていた川御座船の屋形部分が残されたもの。  
構造は、木造二階建、切妻造り松皮葺で、本部は内外共すべで漆塗り。その優雅さは、連日訪れる人々を魅了していた。

5月

8 プラネタリウム館オープン  
1 帆船「日本丸」入港

運輸省航海訓練所の帆船「日本丸」(二八〇〇)が神戸まつりを前に神戸港に入港した。四月には、神戸「日本丸」誘致推進会が発足したばかりで、出迎えた市民から熱烈な歓迎を受けていた。





旗塚児童館で七夕祭り



楼門完成を祝う中国獅子



来神の趙紫陽中国首相



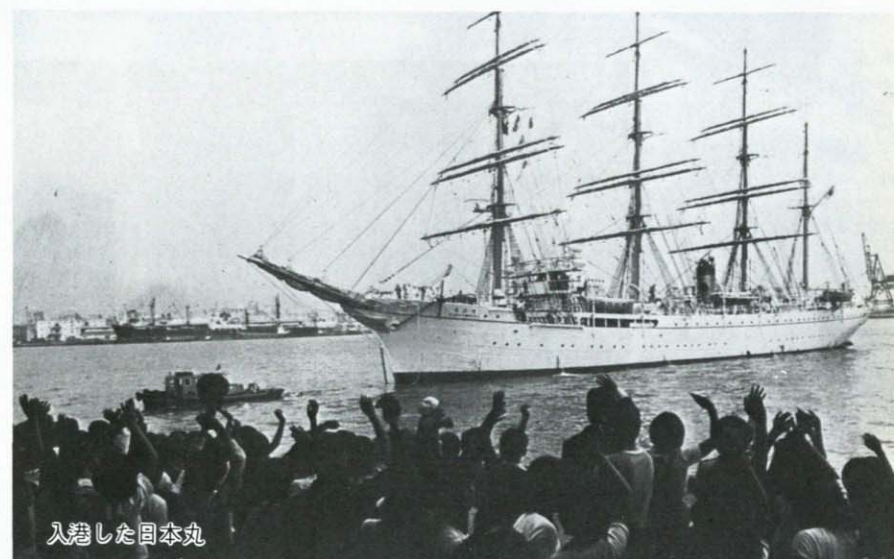
相楽園船屋形一般公開



ぶどう狩りスタート



瀬戸内海環境保全会議



入港した日本丸



魚のつかみ取り大会



「友情の泉」除幕式

# 8月

1 西区発足

緑と太陽のまち「西区」が垂水区から分区分し、スタートした。面積一三八・二六平方メートル。市の二五・五%を占め、北に次ぐ広さ。人口は分区分時点で九万四千四百八十二人だが、ニュータウンや工業団地などが完成すれば、将来三十万人に増える見通し。

4 魚のつかみ取り大会（一六日）

瀬戸の都賀川河川公園の水遊び場で、午後七時から開かれた。うなぎ、金魚、鯉が約二千匹放流され、待ちかねていた子供たちは、水びたしになりながら歓声を上げて楽しんでいた。

29 六甲北有料道路・唐櫃トンネル貫通

24 ぶどう狩りスタート

今年も豊作。西区岩園町大道星の岩園ぶどう園で七月二十四日、開園式が行われ、二十五日からぶどう狩りがスタートした。種なしのデラウェア品種が植えられた四ヘクタールのぶどう園は、連日賑わいを見せていた。

22 瀬戸内海環境保全会議開催

第十二回瀬戸内海環境保全会議・市長会議が、舞子ビラで開かれた。兵庫県下での開催は五年ぶり。原環境庁長官をはじめ沿岸十三府県五市の首長らが出席し、瀬戸内海の環境対策について話し合った。

20 有馬に新名所「ゆけむり広場」誕生

北須磨文化センター オープン

17 北須磨文化センター

「ふれあい」が好き「ハローノ神戸」をキャッチフレーズに、夏の観光キャンペーンが繰り広げられた。このキャンペーンは、神戸らしさを異国情緒、山、海、港、湯の街、新しく古い街に分け、それぞれにふさわしいイベントが組まれた。

17 「ハローノ神戸」神戸観光キャンペーン（一八日）

13 七ヶ祭り

葦合文化センターオープン

# 7月

27 南京町の楼門完成

元町の南京町の南口に朱塗りの楼門が完成し、除幕式が行われた。高さ七・六メートル、幅六メートルで、二層の屋根には龍、鳳凰が彫り込まれ、門の下では中国獅子の舞いが人気を集めていた。

12 国際親善週間第二弾

フリーピン週間（一十九日）

12 第一回日中対抗水泳大会

（一十三日・ポートアイランドスポーツセンター）

3 西神工業会館完成

中国・趙紫陽首相来神

中国の趙紫陽首相一行が来神、ポートアイランドを視察した。ポートアイランドビルで宮崎市長から人工島完成の説明を受けた後、港務艇「おおわだ」で神戸港を視察、その後中央市民病院を見学した際、気軽に署名された。

24 伊川谷出張所新庁舎完成

国際親善週間第一弾

20 ドイツ週間（一二十五日）

神戸市と米国・シアトル市の姉妹提携二十五周年を記念して、シアトル市代表団が来神した。一行は、元シアトル市長ゴードン・S・クリントン氏ら二十九人で、市役所北側の花時計のそばに、みかげ石製の「友情の泉」を設置、除幕式が行われた。

17 シアトルからの贈り物

「友情の泉」

14 はじける若さ

第十二回神戸まつり（一十六日）





- 1

こうべ市民音楽祭大賞フェスティバル(12月)

28 20
- 12 月

21

神戸市優秀技能者表彰
- 6

地球子供会議'82・神戸開催

31
- 3

市立博物館オープン

22
- 31

第二回神戸全日本女子20Kロードレース大会

23
- 3

酒蔵を歩こうオリエンテーリング

22
- 1 1 1

須磨消防署北須磨出張所完成  
第二回神戸秋の芸術祭(11/30日)  
第八回神戸須磨離宮公園現代彫刻展・テーマ「彫刻との対話」(11/10日)

31
- 22

客船「オリアナ号」入港

21
- 5

神戸市青少年少女合奏団演奏会(神戸文化ホール)

22
- 31

自分で採集した標本を調べる会  
開催(市立中央図書館)

22
- 23

西神戸工業団地内に神戸工芸団地完成

31
- 31

ポートタワー入場者一千万人突破

22



アレ！また写真を撮ってる。近ごろ新池遊園地のイノシシ園を訪れる人が多くなったネ。来年のエトがボクたちで年賀状にでも使うのか、にらみつけるように写真を撮ったり絵を描いたり。ボクたちがブイブイって鳴くと、「まるでブタみたい」ってみんなが笑うけど、ブタは人間がボクたちを飼育化し、改良してできたもの。

言わばボクたちの弟分に当たるんだぜ。

昭和48年にできたこのイノシシ園は、当初たった4頭だったのが今はオス2頭とメス9頭の11頭。毎朝9時ず

ぎに飼育係さんがエサを運んで来てくれるんだ。ボクたちは雑食で何でも食べるけど、好物はイモ。たまに家族連れがくれるポテトチップスには目がないんだ。

ポテトチップスには目がないんだ

—イノシシ—



## 花と水と彫刻と

彫刻「追憶」(フラワーロード＝花と彫刻の道＝西側、山本正道 作)





2016年中国医药行业在经历了上半年的高速增长后，下半年开始进入调整期。随着国家药品集中采购政策的推进，以及医保控费力度的加大，医药企业面临着巨大的经营压力。同时，随着人口老龄化的加剧，以及居民健康意识的提高，医药行业也面临着巨大的发展机遇。在这样的大背景下，医药企业应该如何应对挑战，把握机遇，成为了行业关注的焦点。

首先，医药企业应该加强研发创新，提高产品质量。在激烈的市场竞争中，只有拥有自主知识产权的核心产品，才能在竞争中占据优势。其次，医药企业应该加强市场营销，扩大市场份额。通过建立完善的销售网络，提高品牌知名度，可以有效提升企业的竞争力。最后，医药企业应该加强合规经营，防范法律风险。随着国家对医药行业监管力度的加大，企业必须严格遵守相关法律法规，确保经营活动的合法性。

总之，2016年中国医药行业在挑战与机遇并存中前行。医药企业只有不断创新，提升自身实力，才能在激烈的市场竞争中立于不败之地。同时，国家和社会也应该给予医药行业更多的支持和关注，为行业的健康发展创造良好的外部环境。

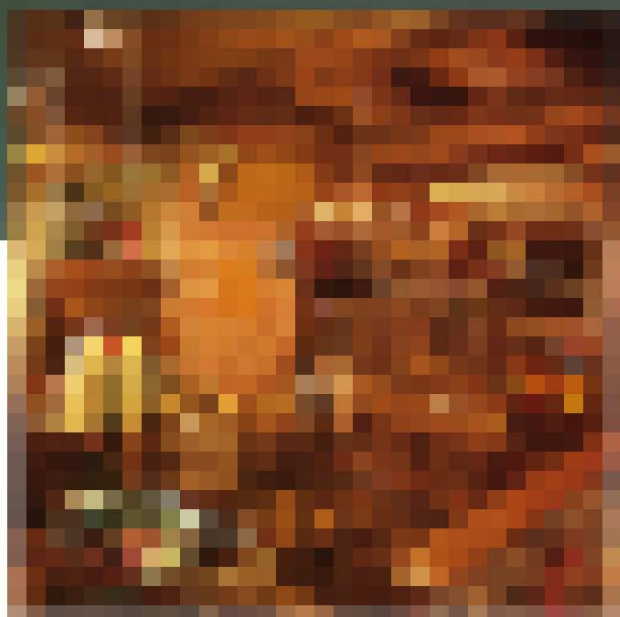
随着医药行业的不断发展，医药企业之间的竞争也将越来越激烈。在这种情况下，医药企业应该加强合作，实现资源共享，共同推动行业的发展。同时，国家也应该加强对医药行业的监管，确保行业的健康发展。只有这样，中国医药行业才能在未来的发展中取得更大的成就。

## 医药行业 | 2016 | 年度

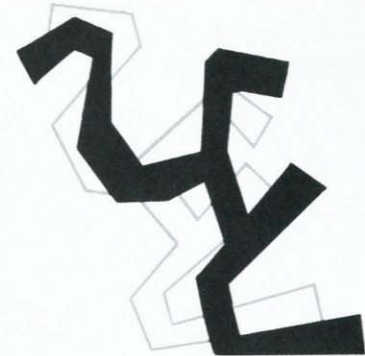


随着医药行业的不断发展，医药企业之间的竞争也将越来越激烈。在这种情况下，医药企业应该加强合作，实现资源共享，共同推动行业的发展。同时，国家也应该加强对医药行业的监管，确保行业的健康发展。只有这样，中国医药行业才能在未来的发展中取得更大的成就。

医药行业 | 2016 | 年度  
医药行业 | 2016 | 年度







## 市立博物館

コンパニオン

島原 園重さん

11月3日にオープンした市立博物館は、以来平日で平均約1000人、日曜、祝日には平均約4000人の入出があり、まずは順調な滑り出しだが、同博物館のイメージアップに役買っているのが6人の博物館コンパニオンの嬢さんたち。島原さんはその中の最年少でことし20歳。明るくチャームिंगな笑顔が印象的だ。

### 早くも修学旅行コースに

「毎日いろいろな層のお客さまがこられますが、何か一つの目的を持ってこられる方が多いように思います。南蜜屏風を見たいとか、居留地の模型はどこですかといった風ですね。丁度、修学旅行シーズンということもあって、市外からの小、中、高の団体客の多いのにもちよつと驚きました。早くもコースの一つに入れていただいているんですね。それとみなさん物静かに熱心に鑑賞しておられるのは何よりうれしいです」

博物館コンパニオンは、とかく地味で堅苦しいイメージに受けとめられがちな博物館のムードを、少しでもソフトで親しみやすいものにしようと採用されたもので、近畿では初めての試み。島原さんは市立赤塚山高校から神戸女子短期大学へ進み、ことしの春卒業したばかり。「小さいこ

ろから絵画、彫刻、写真などきれいなものを見るのが大好きでしたが、ここへ来てますます興味がわいてきた感じ。神戸の歴史についても改めて見直したと思います」

### 楽しいお客さまとの会話

コンパニオンの仕事は、入場券の販売、受付け、インフォメーションでの案内、売店での資料販売などが主なものだが、島原さんは「インフォメーションに座って、お客さんとお話できるのが一番楽しい。それに先だってオラン

ダの王女さまがこられました。ほかにも時々有名人がお見えになり、そんな方を間近にお迎えできるのは役得ですね」と目を細める。

「館内には南蜜美術館もありますし、前の市立考古館にあったものもすべて展示されています。ほかに特別企画展や郷土作家のギャラリーなどいろいろなユニークな特徴をもっています。来ていただいたお客さまに、次の特別展にもぜひ来てみようと思っただけのよう、明るく、親しみのある雰囲気づくりに気を配りながらがんばります」

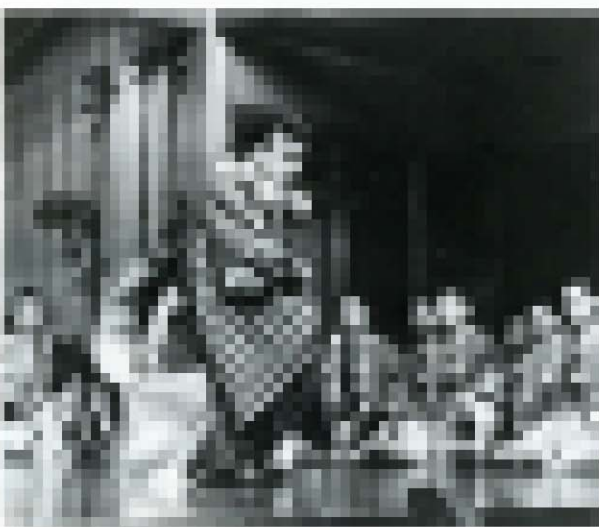
自宅で両親と姉の4人暮らし。

## 博物館のイメージをソフトに



「絵を通じて神戸を知りたい」

島原さん





# 石屋川トンネル跡

明治の初めに我が国最初の鉄道トンネルとして完成した国鉄の石屋川トンネル付近は、今は一番下が道路のトンネルで、その上を川が流れ、さらにその上を高架の国鉄が走るというスマートな姿になっている。かつては現在の住吉川ト

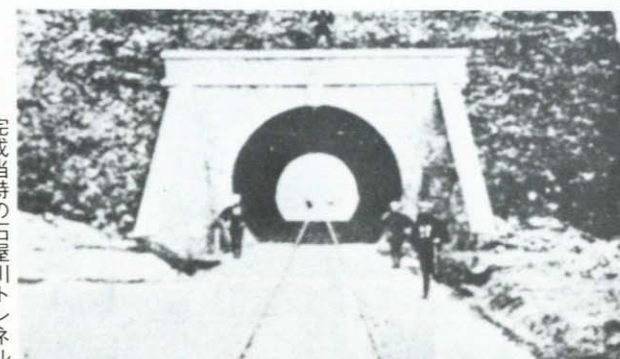
ンネル同様、長らく川底トンネルで鉄道の上を石屋川が流れていた。

東京・横浜間に続いて、神戸と大阪を結ぶ鉄道が開通したのは明治7年。集落の発達した海岸地帯に計画された当初の路線は、「汽車の出すゴヘラ（石炭）の煙で酒が腐る」と酒造家に反対され、山ろく部を通ることに変更された。

しかし、そこでは石屋川、住吉川、芦屋川が天井川を形成していたため、困難な川底トンネルを掘らねばならなかった。このうち石屋川トンネルは、外人技師によって明治3年10月24日から9か月の月日をかけ、日本最初の鉄道トンネルとして完成された。



現在の石屋川トンネル跡付近



完成当時の石屋川トンネル

## ★目次

特集・こうべの鉄道	1
高まるムード、ユニバーシアード神戸大会	22
「こうべ」この一年	28
花と水と彫刻と	34
こうべのどうぶつ	35
ひと《島原園重さん》	38
文化すぽっと	39
史跡あれこれ	40

## 定期購読のおすすめ

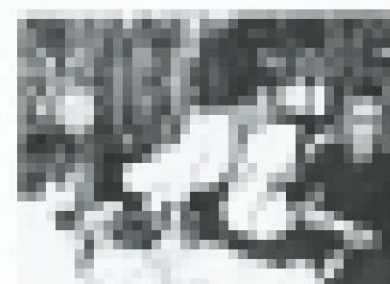
「市民のグラフこうべ」の郵送による定期購読及び広告掲載を御希望の向きは、下記までどうぞ。(定価 200円、送料 50円)  
 《申込先》(株)神港ジャーナル社 ☎331-9320  
 神戸市中央区三宮町1丁目10-1  
 神戸交通センタービル7F  
 なお、市内主要書店でも販売しております。

サンテレビUHF36chほか

**KOBE**  
**ニューアングル**

毎週日曜日午前10時～10時30分  
 (再放送・月曜日午前9時30分～10時)

小曾根実・八馬加代子のコンビが神戸のまちと人々を紹介しています。



毎週日曜日午前9時～9時30分

**サンデー神戸**

ラジオ関西558 KHz

西条遊児・笑児の軽妙なおしゃべりと楽しい音楽でつづる30分  
 毎回タイムリーな神戸の話題がいっぱい。

第2日曜日午後10時～10時45分

**神戸市会アワー**

サンテレビUHF36 chほか



市民のグラフ「こうべ」

昭和53年5月25日第3種郵便物認可 昭和57年12月15日発行 通巻123号（毎月15日発行）



昭和57年12月発行  
編集・発行 神戸市広報課  
神戸市広報印刷物登録 2-9  
神戸市中央区加納町6-5-1  
直通 (331) 6590  
代表 (331) 8181

編集協力  
印刷 (株)神港ジャーナル社

200円